

جناب آقای دکتر علی اصغر شریفی مدیر کل محترم دامپزشکی استان البرز ،
جناب آقای دکتر قاسم رضائیان زاده مدیر کل دامپزشکی استان فارس ،
جناب آقای دکتر شهرام موحدی مدیر کل محترم دامپزشکی استان اصفهان ،
جناب آقای دکتر محمودرضا وفائی مدیر کل دامپزشکی استان گلستان ،
جناب آقای دکتر سید اصغر برائی نژاد مدیر کل دامپزشکی استان تهران

موضوع نامه: "صادرات فرآورده های لبنی "

با سلام و احترام ،

احتراماً پیرو نامه شماره ۹۴/۴۳/۶۶۳۱۳ مورخ ۹۴/۸/۲۶ با موضوع معرفی مراکز تامین شیر واحد تولید لبنیات و عطف به بازدید ها و ممیزی های بهداشتی به عمل آمده از کارخانجات لبنی واجد کد IR آن استان و با عنایت به پروتکل بهداشتی بین سازمان دامپزشکی کشور و اتحادیه کمرکی اوراسیا لازم است اقدامات بهداشتی و کنترلی و مستند سازی برنامه ای دامپزشکی در کارخانجات تامین کننده خوراک دام واحد های گاوداری ، واحدهای دامداری تامین شیر واحد تولید لبنیات و کارخانجات لبنی واجد کد IR متقاضی صادرات فرآورده های لبنی به اتحادیه اوراسیا اقدامات بهداشتی و کنترلی و مستند سازی برنامه ای دامپزشکی به شرح ذیل را رعایت نمایند

۱- رعایت الزامات بهداشتی اتحادیه اوراسیا که به نمایندگان شرکتهای متقاضی تحویل داده شده است

۲- رعایت بخشنامه شماره ۳۱۹۳۱ مورخ ۸۸/۶/۱۷ با موضوع معیار های ظاهری /ارگانو لپتیک ، شیمیایی ، میکروبی و نحوه نشانه گذاری خوراک دام در خوراک دام واحد های دامداری تامین کننده شیر کارخانجات لبنی

۳- شرایط دریافت شیر از گاو ، حمل و نقل، فروش و بکارگیری شیر خام باید با شرایط واحد دامپزشکی و بهداشتی دولتهای - عضو اتحاد گمرکی مطابقت داشته باشد.

۴- شیر خام باید از دامه های سالم در رابطه با بیماریهای واگیر و عفونی وسایر بیماریهای عمومی مشترک برای انسان و حیوانات دریافت شده باشد

۵- استفاده از شیر خام حاصله از حیوانات در طول 7 روز اول بعد از زایمان و یا 5 روز قبل از آن زایمان مجاز نمی باشد.

۶- شاخص های میکروبیولوژیک ، فیزیکی ، شیمیایی شیر و فرآورده های لبنی می بایست با استاندارد ها و قوانین بهداشتی و دامپزشکی جاری اتحادیه گمرکی اوراسیا مطابقت داشته باشد.

۷- باقی مانده داروهای دامپزشکی ، فلزات سنگین ، افت کش ها ، دی اکسید ها ، ملامین و رادیو نوکلئید ها می بایست با استاندارد ها و قوانین بهداشتی و دامپزشکی جاری اتحادیه گمرکی اوراسیا مطابقت داشته باشد.

- ۸- بسته بندی فرآورده های لبنی می بایست با استاندارد ها و قوانین بهداشتی و دامپزشکی جاری اتحادیه گمرکی اور آسیا مطابقت داشته باشد
- ۹- اختصاص انبار مخصوص نگهداری فرآورده های لبنی جهت صادرات به اتحادیه گمرکی اور آسیا ضروری است
- ۱۰- مشخص کردن تانکر مخصوص صادرات فرآورده های لبنی
- ۱۱- استفاده از شیر دامداری انتخابی جهت تخلیه در تانکر مخصوص صادرات فرآورده های لبنی
- ۱۲- قابلیت رد یابی فرآورده های لبنی صادراتی و شماره دار کردن خط انتقال شیر و خط تولید فرآورده های لبنی صادراتی
- ۱۳- صدور گواهی حمل شیر از دامداری ها به کارخانجات فرآورده های لبنی توسط مسئول فنی دامداری صنعتی
- ۱۳- پلمپ تانکر شیر از دامداری ها به کارخانجات فرآورده های لبنی
- ۱۴- فک پلمپ تانکر شیر در کارخانجات فرآورده های لبنی توسط مسئول فنی کارخانه
- ۱۵- نمونه برداری مرتب از فرآورده های لبنی صادراتی و آزمایش آنها مطابق با معیار های ابلاغی اتحادیه ارو آسیا توسط مسئول فنی کارخانه
- ۱۶- نمونه برداری از فرآورده های لبنی صادراتی و آزمایش آنها مطابق با معیار های ابلاغی اتحادیه ارو آسیا توسط اداره کل دامپزشکی استان مربوطه
- ۱۷- دامداریهای طرف قرارداد کارخانجات لبنی می بایست دارای مسئول فنی بهداشتی دامپزشک باشند.
- ۱۸- دامداریهای طرف قرارداد کارخانجات لبنی می بایست توسط اداره کل دامپزشکی استان ممیزی رسمی گردیده و نواقص احصاء و موارد نقص جهت رفع آنها به مدیر واحد ابلاغ گردد.
- ۱۹- دامداریهای طرف قرارداد کارخانجات لبنی می بایست خوراک آماده متراکم مورد استفاده در واحد خود را از کارخانجات واجد پروانه بهداشتی بهره برداری از دامپزشکی تهیه نمایند.
- ۲۰- ورود هرگونه خوراک اعم از خشبی و خوراک آماده متراکم می بایست تحت نظارت بهداشتی اداره کل دامپزشکی استان باشد.

ب- دامداری های صنعتی

این واحدها با لحاظ نمودن شرایط و ضوابط کلی مربوط به اجازه، ارسال فرآورده های لبنی تا کارخانجات (بار میکروبی - داشتن پروانه معتبر و ...) بایستی حداقل نیازهای انتخابی را که براساس ضوابط روسیه و OIE ترسیم شده است را دارا باشند. لازم به ذکر است برخی از گواهی های سلامت درخصوص بیماری های استراتژیک توسط اداره کل دامپزشکی استان، پس از تأیید شبکه دامپزشکی (براساس مستندات و داده های سیستم GIS) ارائه و تأیید شده درخصوص بیماری های غیر استراتژیک نظیر لوکوز - یون ارائه مستندات و نتایج آزمایشگاهی واحد دامداری (مطابق

با روش های آزمایشگاهی پیشنهادی زیر) از سوی کارخانجات و یا نتایج اخذ شده توسط واحد دامپروری (با هزینه خود دامدار یا کارخانجات) که در آزمایشگاه مورد تأیید سازمان بدست آمده و دارای اعتبار زمانی است، پس از تأیید شبکه دامپزشکی به تأیید نهایی اداره کل استان خواهد رسید

شرایط عمومی واحد دامداری شیری

واحد دامداری انتخابی بایستی:

- واحد پروانه بهداشتی معتبر باشد.
- حصار کشی مناسب و دارای حداقل امکانات مورد نیاز برای اعمال ضوابط امنیت زیستی باشد.
- ورود و خروج افراد، کامیونها و ... کنترل شده و مستند باشد.
- تمام دامها هویت دار و واجد شماره شناسائی باشد.

وضعیت بیماریهای دامی در واحد

تب برفکی

در طی ۱۲ ماه گذشته رخداد بیماری تب برفکی از واحد گزارش نشده باشد. (براساس اطلاعات سیستم GIS و تأیید دامپزشک مسئول بهداشتی فارم).

- واحد به طور مرتب و براساس دستورالعمل سازمان واکسن تب برفکی را دریافت نموده باشد.
- در شرایط حال حاضر، واکسن با Potency بالای ۶ و خالص Purified در واحد استفاده شده باشد.
- در واحدهای اطراف به شعاع ۳ کیلومتری در ۲۸ روز قبل از اخذ شیر برای ارسال به کارخانه، بیماری گزارش نشده باشد.

بروسلوز

- واحد دامداری تحت پوشش برنامه منظم تست، واکسیناسیون بروسلوز باشد.
- در ۶ ماه گذشته موردی از بیماری بروسلوز در واحد گزارش نشده باشد.
- تاریخ آخرین تست بروسلوز واحد بر اساس دستورالعمل سازمان و سابقه تست های قبلی

دارای اعتبار مناسب باشد .

سل

- واحد دامداری تحت پوشش برنامه منظم تست سل باشد.
- در ۶ ماه گذشته موردی از راکتور سلی در تست های بعمل آمده در واحد گزارش نشده باشد.
- تاریخ آخرین تست سل واحد بر اساس دستورالعمل سازمان و سابقه تست های قبلی دارای اعتبار مناسب باشد .

ارائه تائیدیه عاری بودن واحد از بیماریهای فوق مستقیماً توسط اداره کل دامپزشکی استان و بر اساس داده های سیستم GIS و گواهی شبکه دامپزشکی شهرستان صورت می پذیرد.

بیماری لکوز Enzootic Bovine Leukosis و یون paratuberculosis

ارزیابی دامداری های شیری انتخاب شده از نظر دو بیماری یون و لکوز با هزینه کرد دامدار (واحدهای شیری انتخاب شده) و یا هزینه کارخانجات شیر پاستوریزه خواهد بود و ادارات کل دامپزشکی استان با هماهنگی سازمان نسبت به معرفی تست های تشخیصی، روشهای نمونه برداری، فواصل نمونه برداری و آزمایشگاه معتبر اقدام نموده و نتایج ارائه شده از سوی کارخانجات را که به تائید مسئول بهداشتی واحد اپیدمیولوژیک شیری رسیده است، تائید خواهد نمود.

فرایند اولیه برای انتخاب واحد شیری جهت ارزیابی آنها از نظر دو بیماری قید شده در وهله اول عدم وجود فرم بالینی بیماری در گله و یا دامهای حذفی کشتار شده واحد می باشد. لذا در واحدهای واجد شرایط فوق الذکر ارزیابی برای ترسیم وضعیت بیماری (عدم وجود آنها) بر اساس یکی از روشهای آزمایشگاهی زیر مد نظر می باشد:

- تست الیزا (تانک شیر)

○ در این فرآیند نسبت به نمونه برداری از تانک شیر و انجام آزمایش الیزا بر روی نمونه های

اخذ شده از نظر هر دو بیماری اقدام خواهد شد. با توجه به وجود کیت های تجاری با حساسیت و ویژه گی بالا، این روش برای ارزیابی اولیه دارای کارائی مناسب بوده و مقرون به صرفه است و در واحدهای دامداری دارای جمعیت شیری بالا، اخذ نمونه های جداگانه از تانک های متعدد الزامی است. تعداد نمونه اخذ شده از هر تانک شیر بر اساس دستورالعمل نوع کیت مورد استفاده متغیر بوده لیکن بطور کلی، به ازای هر ۸۰ راس گاو شیری، یک نمونه شیر از تانک شیر اخذ خواهد شد. نمونه ارسالی به آزمایشگاه پس از آماده سازی مورد بررسی و آزمایش قرار خواهد گرفت. از نمونه های تانک شیر منفی اقدام به اخذ نمونه شیر دام و Pool نمودن آنها می گردد (هر ۲۰ نمونه) و در نهایت نتایج را مورد بررسی دقیق قرار داد. بدیهی است در صورت منفی شدن نمونه های مذکور می تواند بیانگر منفی بودن گله از بیماریهای مذکور باشد. تکرار تست تانک شیر با فاصله زمانی هر ۱.۵ ماه (۵ هفته) ضروری است.

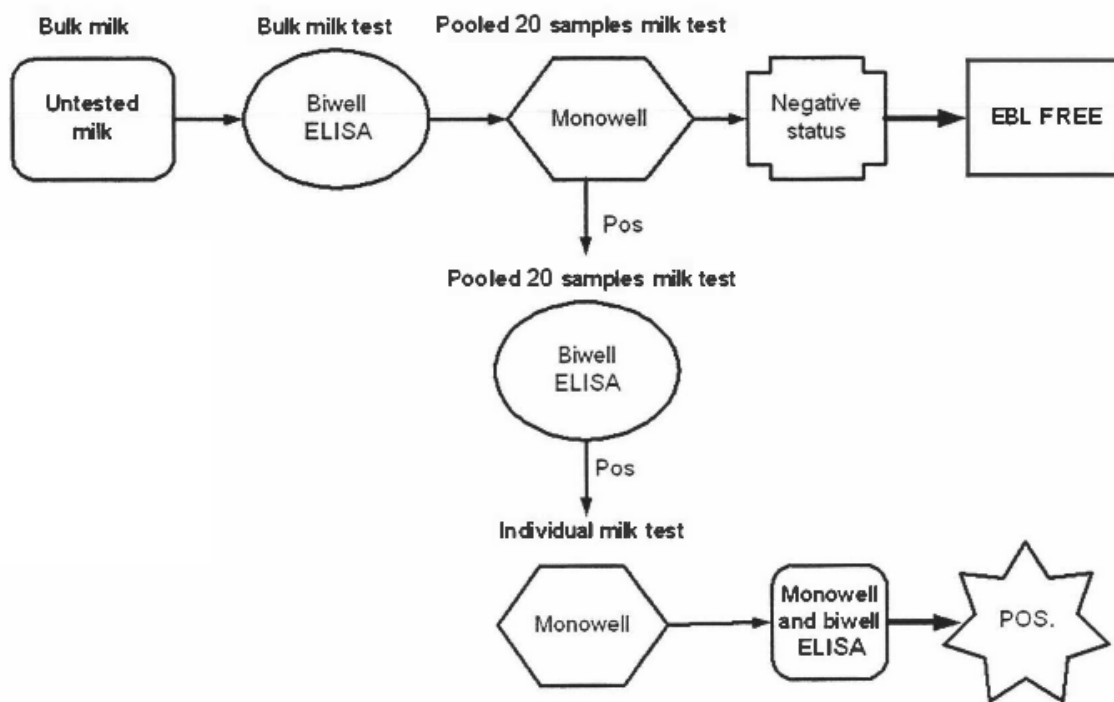
- تست الیزا (شیر یا سرم)

○ در این فرآیند نسبت به نمونه برداری شیر از تک تک دامها و یا اخذ نمونه سرم از آنها (گاوهای شیروار بالای ۲ سال) و انجام آزمایش الیزا بر روی نمونه های اخذ شده از نظر هر دو بیماری اقدام خواهد شد. با توجه به وجود کیت های تجاری با حساسیت و ویژه گی بالا، این روش برای ارزیابی قطعی و یا تعیین دامهای بیمار که در آزمایش تست تانک مثبت شده اند مورد استفاده قرار می گیرد. در این فرآیند نسبت به Pool نمودن نمونه های اخذ شده (هر ۲۰ نمونه) می توان اقدام نمود و در نهایت نتایج را مورد بررسی دقیق قرار داد. بدیهی است در صورت مثبت شدن دامی از نظر بیماری لکوز و یا یون لازم است با حذف دام مثبت نسبت به تداوم برنامه ارزیابی اقدام نمود. شایان ذکر است که شاناسائی دامی بیمار بر حسب نوع بیماری (یون و یا لکوز) باعث تاخیر در استفاده از شیر این واحدها برای ۶ ماه (یون) و یا ۱۲ ماه (لکوز) خواهد شد.

- در صورتیکه در واحد دامداری انتخاب شده مستندات آزمایشگاهی مبنی بر ارزیابی بیماریهای مذکور طی یک سال گذشته وجود داشته باشد (تست های مورد اشاره و یا هر روش آزمایشگاهی مورد تأیید OIE، می تواند بعنوان تاریخ پایه شروع ارزیابی بیماری های مذکور

- ضمناً ضروری است اطلاعات مربوط به سوابق عملیات پیشگیری و سوابق بروسلوز، سل و تب برفکی مربوط به واحد های متقاضی صادرات را در اسرع وقت و حداکثر ظرف مدت ۴۸ ساعت به سازمان دامپزشکی کشور ارسال گردد.

Flow chart of sample testing of EBL control scheme



شماره: ۹۴/۴۰/۷۳۸۲۷

تاریخ: ۱۳۹۴/۹/۲۵

پیوست



جمهوری اسلامی ایران



وزارت جهاد کشاورزی
سازمان دامپزشکی کشور

دکتر جمال الدین جاویدی

معاون بهداشتی و پیشگیری

رونوشت به:

شرکت فرآورده های لبنی کاله

شرکت شیر پاستوریزه پگاه تهران

شرکت پگاه اصفهان

شرکت شیر پاستوریزه پگاه فارس

گروه صنعتی صباح

شرکت شیر پاستوریزه پگاه گلپایگان